



GUIA DE PERCURSO



Anhanguera

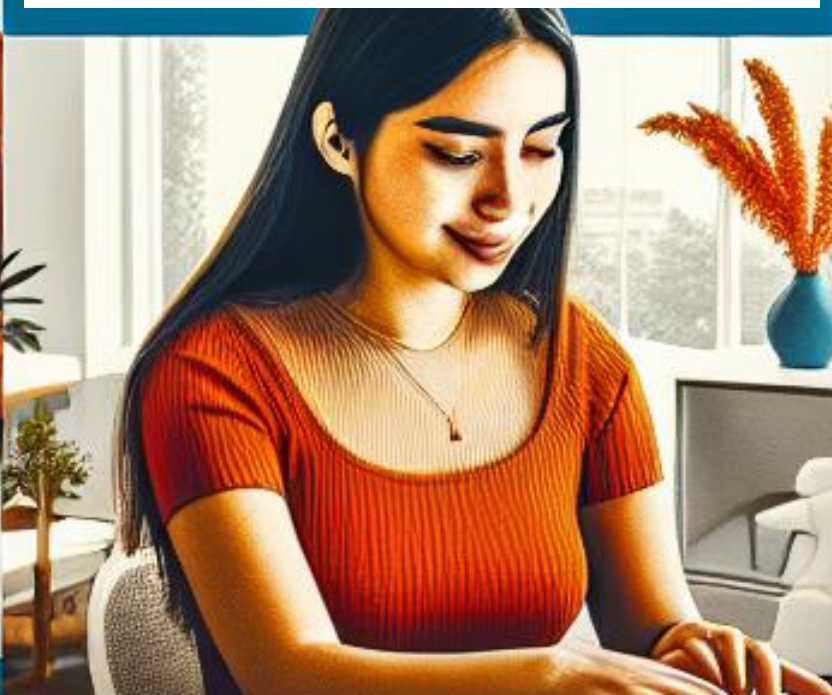




Guia de percurso

- 2025-1

CRIMINOLOGIA -
BACHARELADO



SUMÁRIO

1 APRESENTAÇÃO DO CURSO	5
OBJETIVOS DO CURSO.....	5
PERFIL DO EGRESSO.....	8
2 ORGANIZAÇÃO DO CURSO	11
ATIVIDADES DISPONÍVEIS NO AVA	11
SISTEMA DE AVALIAÇÃO	11
ARTICULAÇÃO TEORIA E PRÁTICA.....	11
EXTENSÃO UNIVERSITÁRIA	12
TRABALHO DE CONCLUSÃO DE CURSO	12
ESTÁGIO CURRICULAR NÃO OBRIGATÓRIO	13
ATIVIDADES COMPLEMENTARES OBRIGATÓRIAS - ACO	13
3 APOIO AOS ESTUDOS	14
4 MATRIZ CURRICULAR E EMENTÁRIO.....	15
MATRIZ CURRICULAR	15
EMENTÁRIO.....	17

CARO(A) ESTUDANTE,

Seja bem-vindo(a)!

Iniciando a sua trajetória acadêmica, é importante que você receba as informações acerca da organização do seu curso, bem como dos espaços pelos quais sua jornada se concretizará.

No intuito de orientá-lo, apresentamos neste Guia de Percurso informações objetivas sobre o funcionamento do seu curso e suas especificidades.

Desejamos a você uma ótima leitura e um excelente período de estudos.

Coordenação do Curso

1 APRESENTAÇÃO DO CURSO

O Curso é ofertado na modalidade EaD, com conteúdo didático digital, atividades no Ambiente Virtual de Aprendizagem (AVA), com o suporte dos tutores a distância e dos docentes das disciplinas, além de atividades presenciais previamente preparadas de acordo com as especificidades de cada curso. Consulte o polo de apoio para receber mais informações sobre o modelo de oferta do seu Curso.

Embora você tenha autonomia para decidir quando e onde estudar, recomendamos que crie um cronograma de estudos para melhor uso do seu tempo. Você contará com o suporte dos tutores a distância e dos docentes das disciplinas, viabilizadas por meio do AVA.

O Curso cumpre integralmente ao que é estabelecido na Legislação Nacional vigente, em relação às competências e aos conteúdos obrigatórios estabelecidos para o perfil profissional e quanto ao uso de recursos tecnológicos como viabilizador do processo didático-pedagógico.

OBJETIVOS DO CURSO

Os objetivos do curso estão previstos, considerando o perfil profissional do egresso, a estrutura curricular, o contexto educacional e as características locais e regionais. Nesse contexto caracteriza-se o perfil profissional a ser formado pela IES com a expressão das principais competências a serem desenvolvidas pelo aluno, durante sua formação acadêmica, à luz na regulamentação pertinente para o curso.

A estrutura curricular foi concebida para atender às necessidades locais, regionais e nacionais, permitindo a integração social na comunidade externa por meio de ações desenvolvidas no decorrer do curso. O contexto educacional em que o curso foi constituído contempla as demandas nacionais, de modo efetivo, considerando as questões de natureza social, econômica e educacional.

Os objetivos do Curso Bacharelado em Criminologia foram concebidos e implementados buscando uma coerência, em uma análise sistêmica e global, com os seguintes aspectos: perfil profissional do egresso, estrutura curricular e contexto

educacional. Nesse contexto, ao se definir a estrutura curricular do Curso Bacharelado em Criminologia, foi determinado o perfil profissional em consonância com os ideais de sua mantenedora, das orientações estabelecidas na regulamentação pertinente para o curso, no Projeto Político Institucional (PPI) e no Plano de Desenvolvimento institucional (PDI), que direcionaram o principal objetivo do profissional da Criminologia a ser formado pela IES, os quais estão alinhados à luz dos agentes regulatórios.

Assim, o curso tem como objetivo principal, formar um profissional da Criminologia, com sólida formação geral, humanística, capacidade para a pesquisa, além da atuação junto às ciências sociais, antropologia e políticas sociais, com olhar analítico junto à violência, suas causas, o crime e seus efeitos, buscando soluções éticas e sustentáveis de modo a fomentar os direitos humanos, a pluralidade e o exercício da cidadania, que se alinha em:

- I. Desenvolver projetos e atividades para aproximá-lo da comunidade regional na qual ele irá se inserir profissionalmente;
- II. Desenvolver a capacidade analítica, crítica e reflexiva de modo a fomentar políticas sociais e de reinserção social, integrando sociedade e o fenômeno criminógeno;
- III. Conhecer a criminalidade e a violência, compreendendo suas causas e seus efeitos, buscando mitigá-los junto à sociedade.

É importante compreender a demanda profissional do profissional de criminologia no cenário nacional. Assim, é importante destacar a diversidade de áreas e temas que poderão ter a atuação deste profissional, uma vez que possui relacionamento nas análises criminológicas, pesquisas acadêmicas, investigação criminal científica, programas e políticas de prevenção de criminalidade e avaliação de riscos criminológicos.

Considerando dados publicados pela Secretaria Nacional de Segurança Pública (SINESP), apenas no ano de 2020 foram registrados mais de 7600 homicídios dolosos no Brasil, sendo que o ano foi caracterizado pela Pandemia da Covid-19, o que acarretou uma redução do número de casos, e apenas para comparar o cenário foi de mais de 11 mil casos de homicídios dolosos no Brasil em 2019 (MINISTÉRIO DA JUSTIÇA, 2020).

Em 2020, segundo a SINESP, foram registradas mais de 354 mil ocorrências relacionadas a furto e roubo de veículos, esse número alcançou a marca de mais de 636 mil ocorrências em 2019 (MINISTÉRIO DA JUSTIÇA, 2020). Com isso, fica claro que o fenômeno criminal é relevante para o cenário brasileiro e por essa razão demonstra a relevância do profissional da criminologia, que possa estudar, compreender e auxiliar na redução desses números.

Ademais, analisando informações do Atlas da Violência 2020 publicado pelo Instituto de Pesquisas Econômicas Aplicadas (IPEA) e coordenado por Daniel Cerqueira e Samira Bueno, a taxa de homicídios, em 2018, junto aos homens jovens é extremamente elevada no país, alcançando a marca de 258,3 por grupo de 100 mil em Roraima (CERQUEIRA e BUENO, 2020, p. 22). Esse dado demonstra a necessidade de políticas públicas que possibilitem mitigação desse crime e de profissionais voltados para esse estudo.

É possível ainda verificar a alta ocorrência do crime de violência contra as mulheres no Brasil, especialmente considerando o crime de homicídio. Assim, em 2018, a taxa de homicídios junto às mulheres, considerando um grupo de 100 mil, alcança o patamar de 20,5 em Roraima e os menores índices estão localizados em Santa Catarina e São Paulo, com taxas de 2,6 e 2,0, respectivamente (CERQUEIRA e BUENO, 2020, p. 35).

Estas informações demonstram a importância e necessidade do profissional de Criminologia para realizar os estudos e viabilizar políticas que permitam alterar essas realizadas apresentadas no cenário brasileiro.

Justamente pela versatilidade de funções e atividades o profissional da criminologia poderá atuar junto à área de pesquisa e dados estatísticos, na área de consultoria criminal voltada para a segurança pública, privada e entidades do terceiro setor atuando tanto em aconselhamento, políticas criminais como também em questões legislativas.

Por essa razão o campo de atuação é vasto e promissor diante dos números e diversidade de atuações junto ao mercado de trabalho no cenário nacional. O Curso Bacharelado em Criminologia proposto pela IES reúne elementos que asseguram, na formulação curricular, o atendimento às exigências atuais relativas à complexidade do ambiente profissional, tendo em vista a formação do profissional com habilitação técnica e científica, postura ética e comprometimento com a sociedade. A política do curso prima

pela qualidade do ensino, com o comprometimento de oportunizar uma formação integral do aluno, através do ensino, pesquisa e extensão, como elementos indissociáveis do processo de formação.

Objetivos específicos:

Considerando que o objetivo geral do Curso indica de maneira ampla o tipo de profissional que se visa formar de acordo com o perfil requerido e com as competências, habilidades e atitudes, as ações curriculares (forma, organização e método) delineiam-se pelos objetivos específicos trabalhados ao longo do curso, a saber:

I. Desenvolver projetos e atividades para aproximá-lo da comunidade regional na qual ele irá se inserir profissionalmente;

II. Formar profissionais qualificados para atuarem, no âmbito das ciências sociais, com o estudo e a análise do fenômeno criminal, em diversos aspectos e procedimentos metodológicos;

III. Capacitar seus egressos para atuarem junto às instituições de repressão e investigação criminal, como agentes de segurança, investigação e polícia técnica (observando-se as regras de atuação conforme legislação vigente);

IV. Tratar os conceitos doutrinários e jurisprudenciais relativos aos crimes definidos na parte especial do Código Penal e Legislação correspondente;

V. Desenvolver a capacidade analítica, crítica e reflexiva de modo a fomentar políticas sociais e de reinserção social, integrando sociedade e o fenômeno criminógeno;

VI. Conhecer a criminalidade e a violência, compreendendo suas causas e seus efeitos, buscando mitigá-los junto à sociedade;

VII. Elaborar pesquisas relacionadas à violência e à criminalidade para compreender os efeitos junto à sociedade e a região.

PERFIL DO EGRESSO

O curso, por meio do modelo acadêmico e da proposta de organização curricular, busca que você seja um profissional que, de acordo com as determinações legais, apresente valores, competências e habilidades necessários para atuação nos diferentes campos de abrangência da profissão.

O curso, por meio do modelo acadêmico, preocupa-se com uma formação do profissional-cidadão competente e capacitado a ingressar e manter-se no mercado de trabalho, desenvolvendo-se com eficiência e eficácia na área que escolheu atuar. Para a formação desse egresso, a proposta de organização curricular foi realizada em função das competências que os alunos precisam desenvolver, respeitando-se as aprendizagens, os conhecimentos e as construções adquiridas anteriormente. Nessa proposta, a elaboração do currículo teve como referência o que a IES busca para seu egresso, definindo as áreas de atuações profissionalizantes, a composição das competências a serem desenvolvidas e, conseqüentemente, o conjunto de componentes curriculares que contribuem para se estabelecer as conexões necessárias para o futuro profissional.

Assim, a IES busca que o egresso do curso seja um profissional que, de acordo com as determinações legais do Curso Bacharelado em Criminologia previstas na regulamentação pertinente para o curso, tenha como valores e pressupostos essenciais um perfil sólida formação geral, humanística, capacidade de análise, domínio de conceitos da criminologia, capacidade de interpretação com a valorização dos fenômenos criminógenos e sociais, além do domínio do diálogo construtivo e pacificador, aliado a uma postura reflexiva e de visão crítica que fomente a capacidade e a aptidão para a aprendizagem autônoma para o estudo do crime, da violência, da vítima e do criminoso, fomentando políticas criminais e o desenvolvimento da cidadania e a garantia dos direitos humanos, estando apto a:

- I. Compreender o fenômeno criminal;
- II. Conhecer conceitos e teorias relacionadas às vítimas e suas conseqüências;
- III. Compreender e dominar os processos de criminalização e vitimização no cenário regional e nacional;
- IV. Atuar de modo ético nas análises e estudos dos fenômenos criminológicos e de enfrentamento à violência;
- V. Dominar a linguagem pacificadora fomentando a solução de crises e conflitos de modo hábil, colaborativo e restaurador.
- VI. Fomentar pesquisas empíricas relativas à criminalidade, coordenando com estudos de fatores sociais e econômicos, para a proposição de soluções para o enfrentamento da criminalidade;
- VII. Conhecer e elaborar políticas criminais para auxiliar e mitigar a criminalidade no âmbito regional;

VIII. Aplicar técnicas de investigação e estudo do fenômeno crimínógeno, auxiliandona solução do caso criminal;

IX. Colaborar com as autoridades policiais na produção de provas técnicas, na identificação criminal, no local e características do crime e criminoso;

X. Compreender os institutos jurídicos relacionados ao crime.

Dessa maneira, compreende-se que os conteúdos previstos desenvolvem o conhecimento científico, acadêmico e profissional no aluno, contudo no processo de ensino-aprendizagem do aluno também são desenvolvidas as competências esperadas para o egresso.

Vale destacar que, as disciplinas e competências a serem trabalhadas no curso estão de acordo com as determinações legais e demandas do mercado de trabalho para ocurso.

O perfil apresentado ainda tem como cerne aquilo que o egresso necessitará conhecer para ser capaz de desenvolver suas atividades nas diversas áreas da sua profissão, articulando-as com suas realidades locais e regionais.

2 ORGANIZAÇÃO DO CURSO

ATIVIDADES DISPONÍVEIS NO AVA

O desenvolvimento das disciplinas ocorre conforme o Calendário Acadêmico, observando a linha do tempo, disponível no Ambiente Virtual de Aprendizagem (AVA) que você irá acessar com seu *login* e sua senha exclusivos.

O material didático, é fundamental para a realização das atividades programadas além de ser componente obrigatório das provas. Sempre que necessitar de orientações para a realização das atividades propostas, você poderá entrar em contato com o seu tutor a distância.

Você também pode consultar o detalhamento destas atividades no Manual Acadêmico disponível no AVA.

SISTEMA DE AVALIAÇÃO

No sistema de Avaliação, cada disciplina possui um nível que determina quais atividades valem pontos e a quantidade total de pontos disponíveis.

Para entender cada uma dessas atividades, quanto vale e os critérios de avaliação, veja os detalhes no Manual da Avaliação disponível no AVA.

Acesse sempre a linha do tempo, disponível em seu AVA, para organizar a sua rotina de estudo e se preparar para todas as atividades previstas no curso.

ARTICULAÇÃO TEORIA E PRÁTICA

A estruturação curricular do curso prevê a articulação entre a teoria e a prática, com o objetivo de possibilitar a aplicabilidade dos conceitos teóricos das disciplinas, por meio de vivência de situações inerentes ao campo profissional, contribuindo para o desenvolvimento das competências e habilidades necessárias para sua atuação nas áreas da futura profissão.

EXTENSÃO UNIVERSITÁRIA

As atividades extensionistas são componentes obrigatórios, conforme estabelecido pela Legislação.

Têm como finalidade articular os conteúdos teóricos em aplicações práticas, por meio de ações voltadas à sociedade, tendo como premissa, o atendimento das necessidades locorregionais, de forma integrada e multidisciplinar, envolvendo a comunidade acadêmica.

Você terá a oportunidade de desenvolver projetos com ações comunitárias a partir de um problema local, vinculado a um dos Programas de Extensão Institucional, a saber: atendimento à comunidade; ação e difusão cultural, inovação e empreendedorismo, e sustentabilidade.

As ações extensionistas serão realizadas presencialmente, baseadas nas especificidades regionais escolhidas por você. As orientações de funcionamento da extensão estarão disponíveis no AVA e terão suporte de tutores e professores.

Você terá a oportunidade de colocar a “mão na massa” e compartilhar conhecimentos e competências que você já desenvolveu no seu curso!

TRABALHO DE CONCLUSÃO DE CURSO

O Trabalho de Conclusão de Curso (TCC) constitui um componente curricular de pesquisa e sistematização do conhecimento, prevendo produção textual e apresentação oral.

As atividades do TCC são definidas em manual específico, disponibilizado no AVA, com as orientações necessárias para o desenvolvimento do trabalho.

A realização com êxito do TCC, bem como dos demais componentes da Matriz Curricular é condição para que você conclua o seu curso e receba o tão sonhado Diploma de Curso Superior.

ESTÁGIO CURRICULAR NÃO OBRIGATÓRIO

No seu percurso acadêmico, você poderá realizar o Estágio Curricular Não Obrigatório, que tem como objetivo desenvolver atividades extracurriculares que proporcionem o inter-relacionamento dos conhecimentos teóricos e práticos adquiridos durante o curso.

Esse estágio pode ser realizado no setor privado, em entidades e órgãos de administração pública, instituições de ensino e/ou pesquisa em geral, por meio de um termo de compromisso, desde que traga vivência efetiva de situações reais de trabalho e ofereça o acompanhamento e orientação de um profissional qualificado.

ATIVIDADES COMPLEMENTARES OBRIGATÓRIAS - ACO

As Atividades Complementares Obrigatórias (ACO) são componentes curriculares obrigatórios, que permitem diversificar e enriquecer sua formação acadêmica e se efetivam por meio de experiências ou vivências do aluno, durante o período de integralização do curso, contemplando atividades que promovam a formação geral, como também a específica, ampliando suas chances de sucesso no mercado de trabalho.

Alguns exemplos de modalidades de ACO são: estágio curricular não obrigatório, visitas técnicas, monitoria acadêmica, programa de iniciação científica, participação em cursos, palestras, conferências e outros eventos acadêmicos, relacionados ao curso.

Recomendamos que você se organize e vá realizando as atividades, aos poucos, em cada semestre.

3 APOIO AOS ESTUDOS

Para que você organize seus estudos, é necessário que tenha disciplina, responsabilidade e administre seu tempo com eficiência no cumprimento das atividades propostas.

Para apoiá-lo, disponibilizamos no AVA os manuais abaixo:

- **Manual da Avaliação:** descreve o modelo de avaliação, as atividades previstas por tipo de disciplina, como obter pontuação e os critérios de aprovação.
- **Manual Acadêmico:** detalha o sistema acadêmico, as atividades a serem realizadas, o sistema de avaliação, procedimentos acadêmicos, atendimento ao estudante e outros serviços de apoio. É o documento que deve guiar sua vida acadêmica, pois contém todas as informações necessárias do ingresso no curso à formatura.
- **Guia de Orientação de Extensão:** orienta a realização das atividades extensionistas, detalhando o objetivo, as ações, operacionalização dos projetos, entrega e critérios de avaliação.

Consulte também em seu AVA:

- **Sala do tutor:** espaço no AVA onde são divulgadas orientações gerais pelos tutores a distância.
- **Biblioteca Virtual:** disponibiliza diversos materiais que vão desde os livros didáticos, periódicos científicos, revistas, livros de literatura disponíveis nas diversas bases de dados nacionais e internacionais.
- **Avaliação Institucional:** anualmente, o aluno é convidado a participar da avaliação institucional, mediante questionários que são disponibilizados em seu AVA. O acadêmico avalia a instituição, o curso, os docentes, os tutores, o material didático, a tecnologia adotada, entre outros aspectos. Os resultados possibilitam ações corretivas e qualitativas dos processos, envolvendo todos os setores da Instituição.

4 MATRIZ CURRICULAR E EMENTÁRIO

MATRIZ CURRICULAR

SEM	DISCIPLINAS	CARGA HORÁRIA
1	DIREITOS HUMANOS E CIDADANIA	60
1	FUNDAMENTOS DA ANTROPOLOGIA	60
1	INTRODUÇÃO AO ESTUDO DO DIREITO	60
1	MÉTODOS QUANTITATIVOS	60
1	NEGOCIAÇÃO E GESTÃO DE CONFLITOS DE SEGURANÇA	60
2	INTRODUÇÃO À FILOSOFIA	60
2	PSICOLOGIA APLICADA AO DIREITO	60
2	PSICOLOGIA SOCIAL	60
2	SOCIEDADE BRASILEIRA E CIDADANIA	60
2	TEORIA GERAL DO DIREITO CONSTITUCIONAL	60
3	FUNDAMENTOS DA CRIMINOLOGIA	60
3	POLÍTICA CRIMINAL E PROCESSOS DE CRIMINALIZAÇÃO	60
3	PROJETO DE EXTENSÃO I - CRIMINOLOGIA	180
3	SOCIOLOGIA CRIMINAL	60
3	TEORIA JURÍDICA DO DIREITO PENAL	60
4	CRIMINALÍSTICA, SEGURANÇA PÚBLICA E PRIVADA	60
4	DIREITO PENAL-TEORIA DAS PENAS	60

4	DIREITO PÚBLICO	60
4	RESPONSABILIDADE SOCIAL E AMBIENTAL	60
4	VITIMOLOGIA E PENALOGIA	60
5	CIÊNCIA POLÍTICA	60
5	DIREITO PENAL - DOS CRIMES EM ESPÉCIE	60
5	POLÍTICAS DE INCLUSÃO E AÇÕES AFIRMATIVAS	60
5	PROJETO DE EXTENSÃO II - CRIMINOLOGIA	180
5	PSICOPATOLOGIA E CRIME	60
5	TEORIA DA INVESTIGAÇÃO CRIMINAL	60
6	ANÁLISE CRIMINAL E TECNOLOGIA FORENSE	60
6	CRIMINOLOGIA CONTEMPORÂNEA	60
6	ORGANIZAÇÕES CRIMINOSAS E CRIMINALIDADE	60
6	PROJETO DE EXTENSÃO III - CRIMINOLOGIA	180
6	TEORIA GERAL DO PROCESSO PENAL	60
6	TRABALHO DE CONCLUSÃO DE CURSO	40
-	ATIVIDADES COMPLEMENTARES	240
-	CARGA HORÁRIA TOTAL	2500

* Disciplina optativa Libras

EMENTÁRIO

1º SEMESTRE

DIREITOS HUMANOS E CIDADANIA: Cidadania, Prevenção E Planejamento Na Promoção Dos Direitos Humanos. Direito À Segurança E Direitos Políticos. Introdução Aos Direitos Humanos E Fundamentais. Responsabilidade Pessoal Em Um Estado De Direito.

FUNDAMENTOS DA ANTROPOLOGIA: As Leis Estruturantes Das Culturas - O Estruturalismo De Lévy Strauss. Formação, Divisão E Posição Da Antropologia No Quadro Das Ciências. O Funcionalismo: Malinowski, Radcliffe Brown E Evans Pritchard. Relativismo Cultural. A Ciência Comparada Das Culturas.

INTRODUÇÃO AO ESTUDO DO DIREITO: Direito, Justiça, Ciência, Sociedade E Fontes Do Direito. Fundamentos Filosóficos E Sociológicos Do Direito E Hermenêutica Jurídica; Teoria Da Norma Jurídica E Teoria Do Ordenamento Jurídico; Teoria Geral Do Estado.

MÉTODOS QUANTITATIVOS: Estatística Descritiva. Estatística Inferencial (Parte I). Estatística Inferencial (Parte II). Função Afim E Função Quadrática.

NEGOCIAÇÃO E GESTÃO DE CONFLITOS DE SEGURANÇA: Condutas Na Negociação Em Segurança. Conflito Em Segurança; Gerenciamento De Crises Em Segurança; Negociação Em Segurança.

2º SEMESTRE

INTRODUÇÃO À FILOSOFIA: Campos De Estudo Da Filosofia. Histórico Do Pensamento Filosófico; Identificação Dos Principais Problemas E Postulados Filosóficos; Noções Básicas De Filosofia: Indagar E Questionar A Realidade.

PSICOLOGIA APLICADA AO DIREITO: Comportamento. Personalidade; Psicologia E Direito; Temas Da Psicologia Jurídica.

PSICOLOGIA SOCIAL: Aplicações Da Psicologia Social. Introdução À Psicologia Social; Psicologia Social E Vida Em Sociedade; Temáticas Em Psicologia Social.

SOCIEDADE BRASILEIRA E CIDADANIA: Cidadania E Direitos Humanos. Dilemas Éticos Da Sociedade Brasileira. Ética E Política. Pluralidade E Diversidade No Século XXI.

TEORIA GERAL DO DIREITO CONSTITUCIONAL: Constituição E Hermenêutica. Direitos E Garantias Fundamentais: Parte 2. Direitos E Garantias Fundamentais: Parte 1. Divisão Espacial Do Poder: Organização Do Estado.

3º SEMESTRE

FUNDAMENTOS DA CRIMINOLOGIA: As Teorias Aplicadas À Criminologia. Delinquentes E Os Fatores Criminógenos; Escolas Criminológicas; Origem E Evolução Histórica Da Criminologia.

POLÍTICA CRIMINAL E PROCESSOS DE CRIMINALIZAÇÃO: Estudos Atuais Relativos À Criminalização. Política Criminal E Seu Processo Evolutivo; Políticas Criminais Em Espécie; Processos De Criminalização.

PROJETO DE EXTENSÃO I - CRIMINOLOGIA: Programa De Ação E Difusão Cultural. A Finalidade Do Projeto De Extensão No Programa De Ação E Difusão Cultural Do Curso, Está Relacionado Ao Fomento À Cultura Local, Fomentando A Difusão, A Transparência E A Democratização Das Ações Culturais, Por Meio De Projetos Que Possibilitem A Transferência Para A Sociedade De Conhecimentos Multidisciplinares Desenvolvidos No Curso E A Possibilidade De Potencializar A Geração De Conhecimentos Aplicados, Permitindo Ao Egresso Um Maior Envolvimento Junto Às Ações Culturais E Sociais No Âmbito Das Diversas Ciências Como Também Da Tecnologia, Articulados Com Os Anseios Da Comunidade. Os Conteúdos Programáticos Sugeridos Para Correlacionar As Ações São: Antropologia; Fundamentos Da Criminologia; Psicologia Social. Os Locais Que Poderão Contemplar Esse Projeto São: Entidades Pertencentes À Administração Pública Municipal, Estadual Ou Federal; Escolas; Colégios; Organizações Não Governamentais (Ong); Instituições Privadas Com Ações Sociais; Fundações; Entidades Do Judiciário Como Procon E Tribunais; Entidades

Religiosas Como Igrejas, Ordens, Templos, Congregações, Missões E Casas De Acolhimento Ou Assistência; Entidades De Saúde E Assistência Social; Organizações Da Sociedade Civil De Interesse Público (Oscips); Organizações De Moradores E Cooperativas, Entre Outras.

SOCIOLOGIA CRIMINAL: A Origem Da Sociologia Criminal. Modelos Sociológicos De Consenso E Conflito; Teorias De Conflito; Teorias De Consenso.

TEORIA JURÍDICA DO DIREITO PENAL: Direito Penal. Elementos E Principais Características Da Teoria Do Crime; Noções, Fontes, Interpretação E Princípios De Direito Penal; Teoria Do Crime: Ilicitude, Culpabilidade E Concurso De Pessoas.

4º SEMESTRE

CRIMINALÍSTICA, SEGURANÇA PÚBLICA E PRIVADA: A Segurança Privada E Seu Destaque No Cenário Brasileiro. Fundamentos Históricos, Prova Pericial E Sua Importância; Identificação Humana, Balística E Toxicologia Forense; Instituições E Sistema De Segurança Pública No Brasil.

DIREITO PENAL-TEORIA DAS PENAS: Ação Penal E Causas De Extinção Da Punibilidade. Concurso De Crimes E De Sistema De Aplicação Da Pena; Incidentes De Execução De Penas E Medida De Segurança; Penas E Seus Critério De Aplicação.

DIREITO PÚBLICO: Administração Pública E Os Poderes Executivos E Legislativo. O Estado Democrático Do Direito E As Políticas Públicas Como Forma De Efetivação Dos Direitos Fundamentais. O Papel E A Função Do Estado Como Objeto Do Direito Público. Os Direitos Fundamentais E A Judicialização Dos Direitos Sociais.

RESPONSABILIDADE SOCIAL E AMBIENTAL: Alternativas Socioambientais. Contradições Do Desenvolvimento Sustentável E A Abordagem Ecológica E Social. Crises Ambiental E Social E O Desenvolvimento Sustentável. Políticas Socioambientais E A Gestão Corporativa.

VITIMOLOGIA E PENALOGIA: Complexo Criminógeno Delinquente E Vítima. Execução Criminal E Medidas De Segurança; Introdução À Vitimologia; Jus Puniendi E Finalidade Da Pena.

5º SEMESTRE

CIÊNCIA POLÍTICA: Ciência Política E Estado Moderno. Formas E Exercício Do Poder. Fundamentos Teóricos Da Ciência Política. Sistemas Eleitorais E Partidários.

DIREITO PENAL - DOS CRIMES EM ESPÉCIE: Crimes Contra A Liberdade Sexual, Exploração Sexual E A Família. Crimes Contra A Vida E Patrimônio (Parte 1); Crimes Contra A Vida E Patrimônio (Parte 2); Crimes Em Espécie - Do Estupro À Oferta Pública.

POLÍTICAS DE INCLUSÃO E AÇÕES AFIRMATIVAS: A Era Dos Direitos – Emergência Do Estado Moderno E O Direito À Diferença. Ações Afirmativas – Estratégias De Superação De Discriminações; Direito À Diferença E Questões De Gênero; Direito À Diferença E Questões Etnorraciais.

PROJETO DE EXTENSÃO II - CRIMINOLOGIA: Programa De Inovação E Empreendedorismo. Pelo Programa De Extensão Inovação E Empreendedorismo O Curso De Criminologia Tem A Missão De Transferir À Sociedade Os Conhecimentos Gerados E Potencializar A Geração De Novos Conhecimentos De Modo Aplicado, Permitindo O Desenvolvimento De Ações No Âmbito Da Tecnologia E Inovação, Que Apresentam Soluções E Produtos Para Resolução De Problemas Diversificados Presentes No Contexto Social, Trazendo Impacto Positivo A Comunidade Envolvida. Ao Identificar As Dificuldades Da Comunidade, Os Alunos Compreendem A Necessidade E A Motivação Para Efetuar As Ações De Apoio Relacionadas Ao Curso Pelas Quais Poderão Ser Desenvolvidas Competências Técnicas E Soft Skills Específicas Absorvidas Durante Sua Jornada Acadêmica. Os Conteúdos Programáticos Sugeridos Para Correlacionar As Ações São: Direito Penal; Criminalística, Segurança Pública E Privada; Gestão De Conflito. Os Locais Que Poderão Contemplar Esse Projeto São: Entidades Pertencentes À Administração Pública Municipal, Estadual Ou Federal; Escolas; Colégios; Organizações Não Governamentais (Ong); Instituições Privadas Com Ações Sociais; Fundações; Entidades Do Judiciário Como Procon E Tribunais; Entidades Religiosas Como Igrejas, Ordens, Templos, Congregações, Missões E Casas De

Acolhimento Ou Assistência; Entidades De Saúde E Assistência Social; Organizações Da Sociedade Civil De Interesse Público (Oscips); Organizações De Moradores E Cooperativas, Entre Outras.

PSICOPATOLOGIA E CRIME: Origem Da Psicopatologia E Distúrbios Mentais. Parafilias; Personalidade Perigosa E Assassinos; Psicopatia E Análise Psicológica.

TEORIA DA INVESTIGAÇÃO CRIMINAL: Aspectos Orgânicos E Sistêmicos. Aspectos Relevantes Inerentes A Investigação Criminal; Instrumentos Investigativos; Investigação Criminal Na Prática.

6º SEMESTRE

ANÁLISE CRIMINAL E TECNOLOGIA FORENSE: A Tecnologia Na Investigação E Análise De Crimes. História Da Análise Criminal E Segurança Pública; Métodos De Pesquisa Aplicadas Na Análise Criminal; O Processo De Análise Criminal.

CRIMINOLOGIA CONTEMPORÂNEA: Inquérito Policial E Ação Penal. Introdução Ao Processo Penal; Jurisdição, Competência E Processos Incidentes; Teoria Da Prova No Processo Penal Brasileiro.

ORGANIZAÇÕES CRIMINOSAS E CRIMINALIDADE: A Criminalidade E Conceitos Introdutórios Sobre A Organização Criminosa. Crimes De Colarinho Branco; Crimes Relacionados Ao Tráfico De Drogas; Criminologia E Crime Organizado.

PROJETO DE EXTENSÃO III - CRIMINOLOGIA: Programa De Contexto À Comunidade. A Finalidade Da Extensão No Programa De Contexto À Comunidade Está No Centrado Na Articulação Social, Através Deste Projeto Ocorrerá Uma Maior Integração Entre A Faculdade E A Sociedade Civil, Trazendo Apoio À Comunidade E À Difusão Do Ensino. Ao Identificar As Necessidades Da Comunidade, Os Alunos Compreenderão A Motivação Para Efetuar As Ações De Apoio Relacionadas Ao Curso De Criminologia, Pelas Quais Poderão Ser Desenvolvidas Competências Técnicas E Soft Skills Específicas. Os Conteúdos Programáticos Sugeridos Para Correlacionar As Ações São: Vitimologia E Penalogia; Políticas Criminais; Direitos Humanos. Os Locais Que Poderão Contemplar Esse Projeto São: Entidades Pertencentes À Administração

Pública Municipal, Estadual Ou Federal; Escolas; Colégios; Organizações Não Governamentais (Ong); Instituições Privadas Com Ações Sociais; Fundações; Entidades Do Judiciário Como Procon E Tribunais; Entidades Religiosas Como Igrejas, Ordens, Templos, Congregações, Missões E Casas De Acolhimento Ou Assistência; Entidades De Saúde E Assistência Social; Organizações Da Sociedade Civil De Interesse Público (Oscips); Organizações De Moradores E Cooperativas, Entre Outras.

TEORIA GERAL DO PROCESSO PENAL: Inquérito Policial E Ação Penal. Introdução Ao Processo Penal; Jurisdição, Competência E Processos Incidentes; Teoria Da Prova No Processo Penal Brasileiro.

TRABALHO DE CONCLUSÃO DE CURSO: Definição E Contextualização Do Tema. Estrutura E Desenvolvimento Do Projeto; Metodologia Da Pesquisa; Projeto Final.

OPTATIVA

LIBRAS: Fundamentos históricos e políticos. Abordagens de ensino e concepções de surdez. Aspectos biológicos da surdez. Modelos de educação para surdos. Tradução e Interpretação de Libras. A Língua Portuguesa como segunda língua para surdos. O ensino de Libras como primeira e como segunda língua. Introdução aos estudos linguísticos da Libras. Cultura Surda. Fonologia e Morfologia da Libras.

Coordenação do Curso.